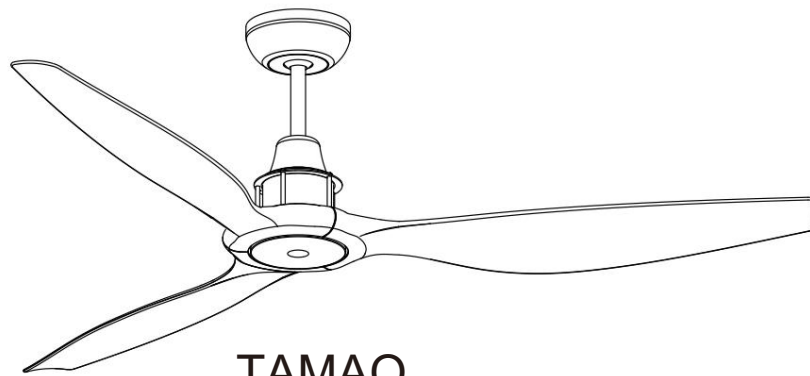


VQM

Owners Manual



NE PAS CONNECTER À L'ALIMENTATION DIRECTE, EFFECTUER LA CONNEXION FILAIRE EN LISANT LA PAGE. 5



Poids net

7,0 kg.

15,4 LB.

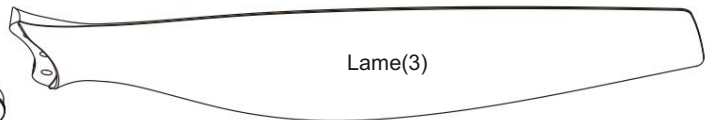
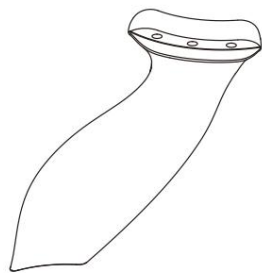
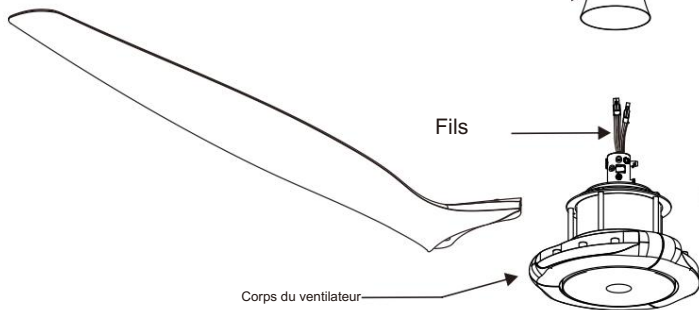
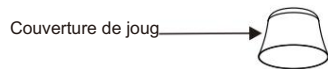
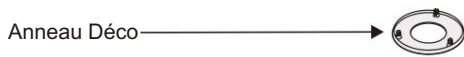
AVERTISSEMENT : Lisez et suivez attentivement ces instructions et tenez compte de tous les avertissements indiqués tout au long.

LIRE ET CONSERVER CES INSTRUCTIONS

AVERTISSEMENT : POUR RÉDUIRE LE RISQUE D'INCENDIE, D'ÉLECTROCUTION OU DE BLESSURE AUX PERSONNES, VEUILLEZ RESPECTER CE QUI SUIT :

- 1]. Pour assurer le succès de l'installation, assurez-vous de lire les instructions et de revoir les schémas à fond avant de commencer.
- 2]. Pour éviter tout risque d'électrocution, assurez-vous que l'électricité est coupée au niveau du boîtier d'alimentation principal avant le câblage. Toutes les connexions électriques doivent être effectuées conformément aux codes locaux, aux ordonnances et/ou au Code national de l'électricité. Si vous n'êtes pas familier avec les méthodes d'installation du câblage et des produits électriques, demandez les services d'un électricien qualifié et agréé ainsi que de quelqu'un qui peut vérifier la résistance des éléments de support du plafond et effectuer les installations et Connexions.
- 3]. Assurez-vous que votre site d'installation ne permettra pas aux pales du ventilateur en rotation d'entrer en contact avec un objet lorsque le ventilateur est en marche. Les lames doivent être montées à au moins 7 pieds du sol.
- 4]. Si possible, montez le ventilateur de plafond sur une solive de plafond - la solive doit pouvoir supporter le mouvement et le poids du ventilateur en mouvement. Si le ventilateur sera monté sur une boîte de sortie au plafond, une boîte octogonale METAL de 4" x 2-1/8" de profondeur est requise ; un CE répertorié comme "convenant au support des ventilateurs". La boîte et ses éléments de support ne doivent pas pouvoir se tordre ou se détacher. NE PAS UTILISER DE BOÎTES EN PLASTIQUE. L'installation sur un plafond en béton doit être effectuée par du personnel qualifié.
- 5]. Les lames doivent être fixées une fois le boîtier du moteur suspendu et en place. Le carter du moteur du ventilateur doit être conservé dans le carton jusqu'à ce qu'il soit prêt à être installé pour protéger sa finition. Si vous installez plus d'un ventilateur de plafond, assurez-vous de ne pas mélanger les ensembles de pales de ventilateur.
- 6]. Après avoir effectué les connexions électriques, les conducteurs épissés doivent être tournés vers le haut et poussés soigneusement dans la boîte de sortie. Les fils doivent être écartés avec le conducteur mis à la terre et l'équipement - conducteur de mise à la terre d'un côté de la boîte de sortie et les fils "SOUS TENSION" de l'autre côté.
- 7]. Les schémas électriques sont fournis à titre indicatif uniquement. Les kits d'éclairage qui ne sont pas emballés avec le ventilateur doivent être homologués CE et doit être installé selon les instructions d'installation du kit d'éclairage.
- 8]. Une fois le ventilateur complètement installé, assurez-vous que toutes les connexions sont sécurisées pour éviter que le ventilateur ne tombe et/ou ne cause des dommages ou des blessures.
- 9]. Le ventilateur peut être mis en marche immédiatement après l'installation. Il n'est pas nécessaire d'huiler votre ventilateur. Le moteur a des roulements lubrifiés en permanence.
- dix]. Le ventilateur doit être éteint et arrêté avant d'inverser le sens du ventilateur.
- 11]. Le ventilateur est uniquement destiné au montage de la tige de suspension.
- 12]. Ce ventilateur est réversible.
- 13]. Ce ventilateur est contrôlé par télécommande.
- 14]. Ce ventilateur est adapté à une utilisation dans des endroits humides.

Déballiez et inspectez soigneusement le ventilateur pour vous assurer que tout le contenu est inclus.



Sac de quincaillerie

Pour le support de montage :

Rondelle plate x2



Rondelle élastique x2



Vis mécanique x2



Vis à bois x2



Pour l'installation de la lame :

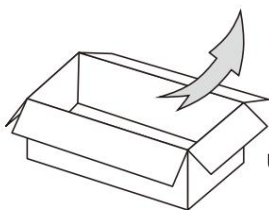
Vis de lame x 10 (une vis de rechange incluse)



Pour l'équilibre des lames :

Toboggan équilibré x 1

Bloc de poids (3G x 3)



Unité pack / tout dans une boîte

Télécommande *Batterie incluse



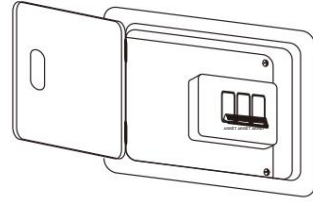
Sac de quincaillerie

Vis à bois x2

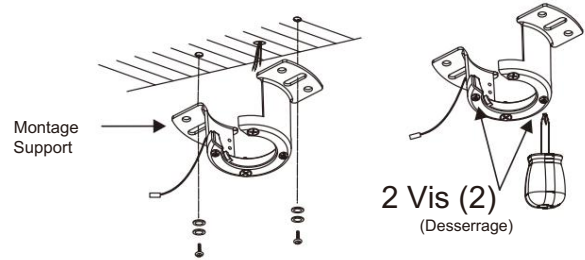


AVERTISSEMENT : les lames doivent être à au moins 7 pieds du sol

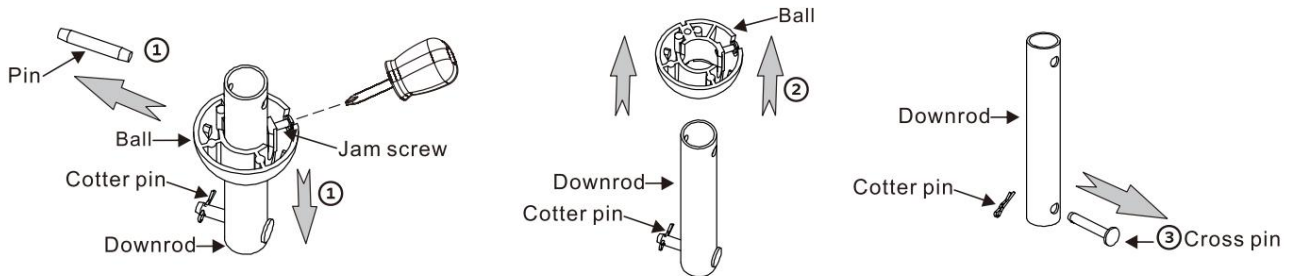
Coupez l'alimentation au niveau du disjoncteur pour éviter tout risque d'électrocution.

**1. INSTALLATION DU SYSTÈME DE SUSPENSION**

- 1A. Installation du support de montage au plafond** 1 Installez le support de montage au plafond à l'aide des vis et des rondelles du sac de quincaillerie.
2 Desserrez les vis inférieures du support de montage. Ne pas enlever.

**1B. Installing Downrod and Yoke**

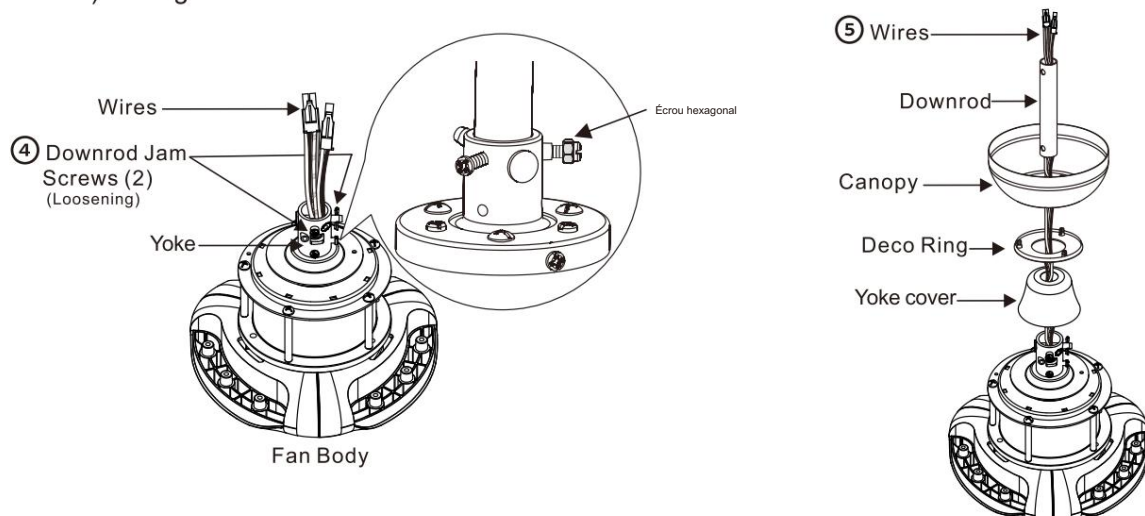
- ① Loosen the jam screw from the hanging ball and pull it down, remove the Pin from downrod and keep it for step ⑥.
② Remove the hanging ball and keep it for step ⑥.
③ Remove cross pin and cotter pin from downrod and keep them for step ⑧.



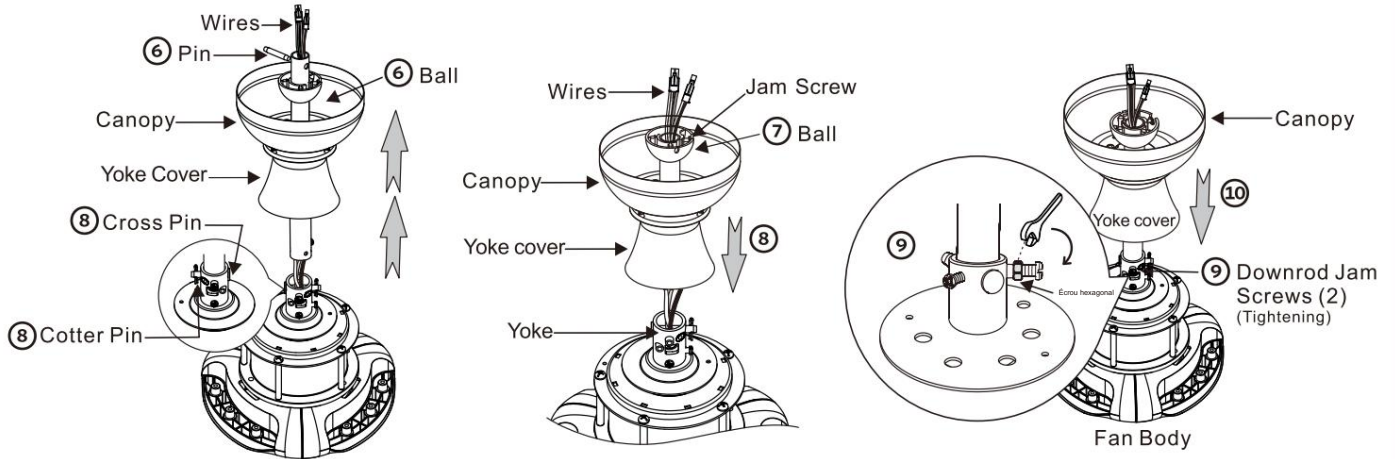
- ④ Loosen 2 downrod jam screws at yoke.

*Assurez-vous que la position de l'écrou hexagonal doit être du côté de la tête de la vis de blocage.

- ⑤ Insert downrod through canopy and deco ring, yoke cover and feed motor lead wires (with 4 pin connector) through downrod.

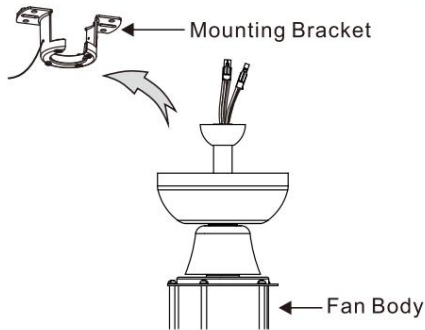


- ⑥ Insert hanging ball through downrod and insert the pin back into the downrod.
(Removed from step ① and ②)
- ⑦ Tighten the jam screw back to hanging ball and make sure it is tight. (Loosen from step ①)
- ⑧ Insert downrod assembly into yoke, insert the cross pin through yoke & downrod and secure with cotter pin. (Removed from step ③)
- ⑨ Serrez 2 vis de blocage, utilisez une clé pour serrer l'écrou hexagonal afin que la vis de blocage ne se desserre pas.
- ⑩ Déposez l'assemblage du couvercle de l'empîement.

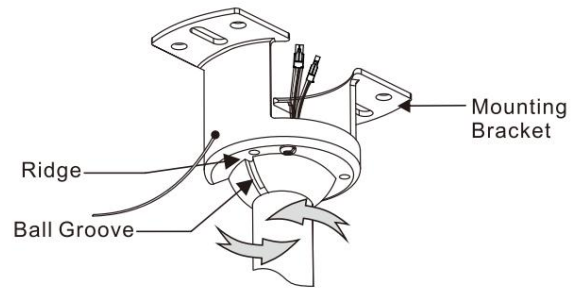


1C. Hanging the fan

- ① Lift fan assembly onto mounting bracket.

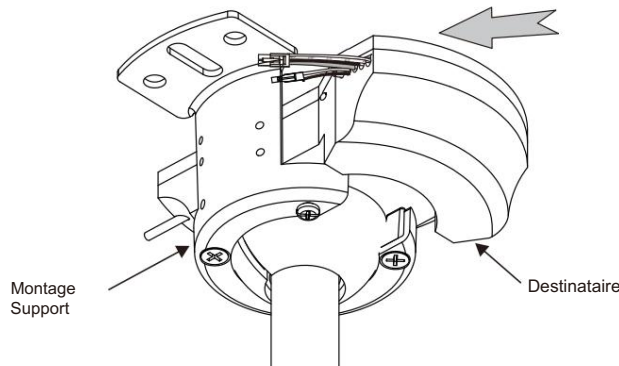


- ② Rotate fan so that the groove on the ball engages the ridge in the mounting bracket.



2. CONNEXION FILAIRE

- 2A. Insérez le récepteur dans le support de montage REMARQUE : Ne pincez pas les fils lors de l'insertion du récepteur dans le support de montage.



2B. Faire une connexion de fil électrique

Suivez le schéma ci-dessous et assurez-vous que tous les fils exposés sont fixés à l'intérieur du bornier et du connecteur AMP.

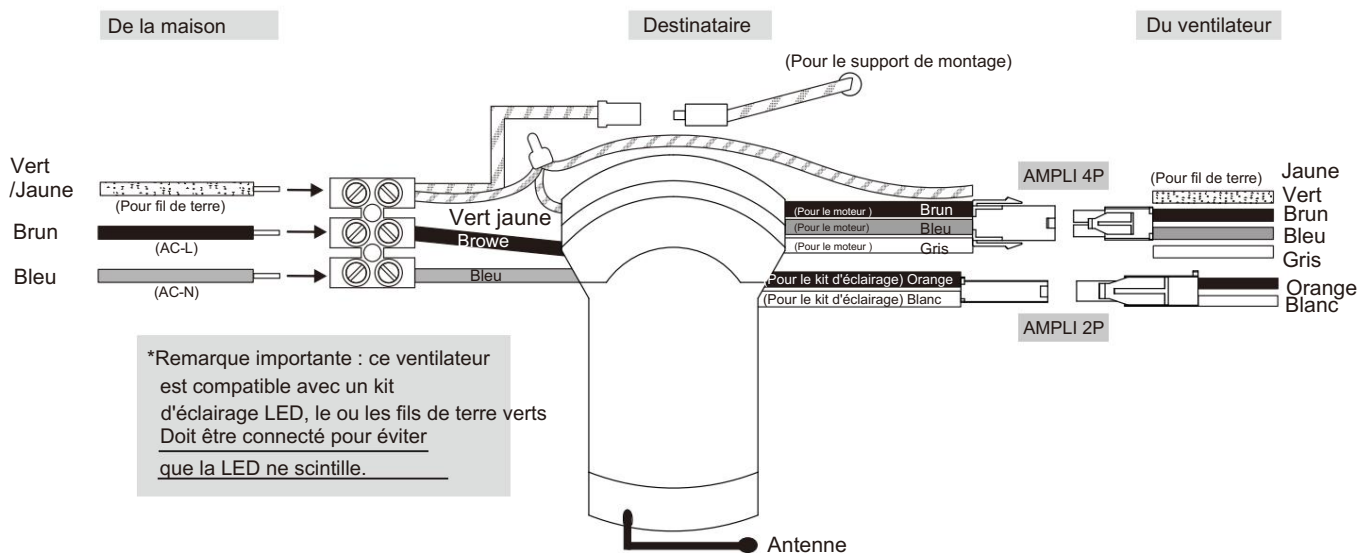
Remarque : Les fils de la maison peuvent varier en couleur et peuvent ne pas inclure de fil de terre (jaune/vert).

*Fil marron de la maison au fil marron du récepteur.

*Fil bleu de la maison au fil bleu du récepteur.

* Fil de terre de la maison aux fils verts du récepteur et du support de montage.

* Connectez les connecteurs AMP 2P et AMP 4P du récepteur et du ventilateur.

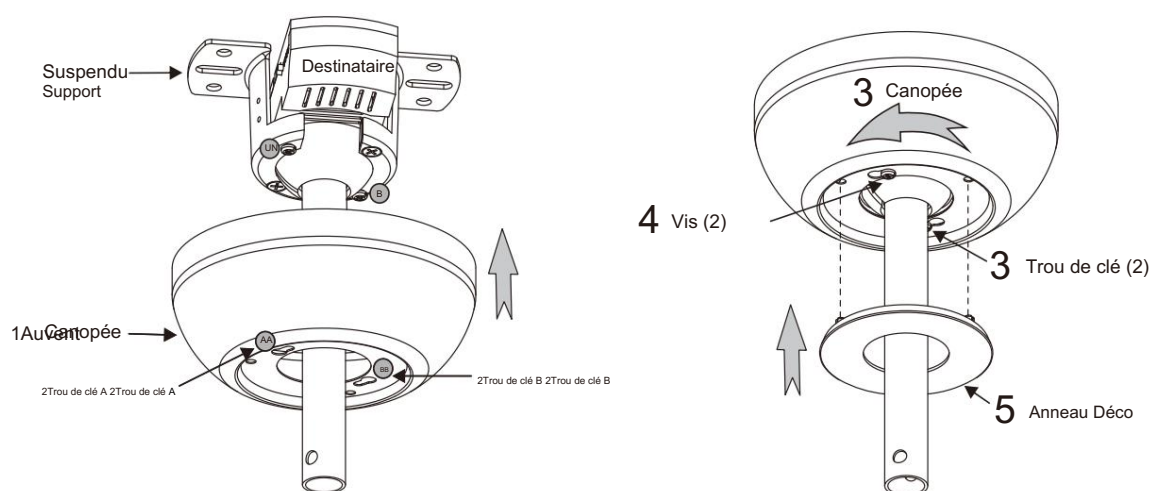


REMARQUE : Poussez doucement les fils dans la boîte de jonction avec les serre-fils pointant vers le haut.

3. INSTALLATION DE L'AUVENT

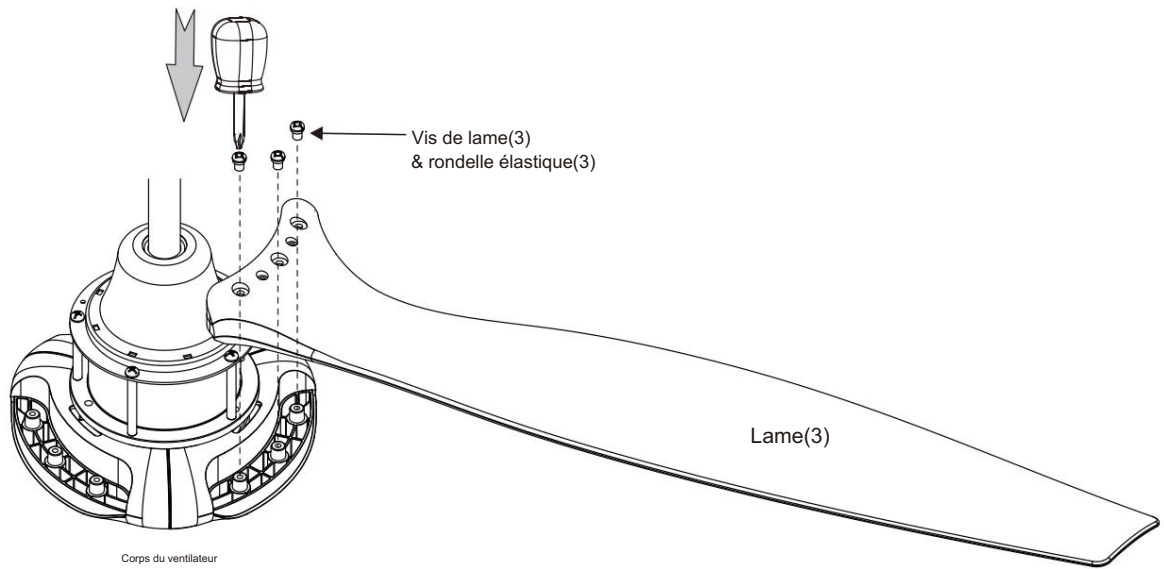
Remarque : Deux vis sont installées sur le support de montage pour l'installation de l'auvent.

- 1 Poussez la verrière vers le haut jusqu'à ce que les deux vis pré-vissées sur le support de montage soient engagées avec les deux clés trous sur la canopée.
- 2 Avant de faire pivoter la verrière, assurez-vous que les trous de serrure A et B de la verrière correspondent aux positions A et B du support de suspension.
- 3 Tournez légèrement le pavillon jusqu'à ce que les deux têtes de vis préinstallées soient engagées dans l'extrémité étroite des trous de serrure.
- 4 Serrez les deux vis.
- 5 En alignant les ergots du Deco Ring sur 3 trous de la verrière, poussez la Deco Ring vers le haut et enclenchez-la dans la verrière.



4. INSTALLATION DE LA LAME

Fixez les pales au volant à l'aide des vis (3) et de la rondelle élastique (3) fournies dans le sac de quincaillerie.
(* Répétez jusqu'à ce que les 3 lames soient fermement installées.)



5. Allumez l'alimentation au niveau du disjoncteur pour le réglage à distance.



5. RÉGLAGE À DISTANCE

5A. Paramètres initiaux (face arrière de l'émetteur)

1. Réglage du code sur l'ÉMETTEUR. Retirez le couvercle de la batterie.

Réglage du code FAN :

Il y a 4 interrupteurs pour 16 combinaisons de codes possibles au cas où votre maison aurait d'autres ventilateurs installés avec les mêmes codes. Vous pouvez changer vos commutateurs de code en utilisant un petit tournevis ou un stylo à bille pour faire glisser chaque commutateur de code vers le haut ou vers le bas.

Commutateur DIP "On/Off-Dimming":

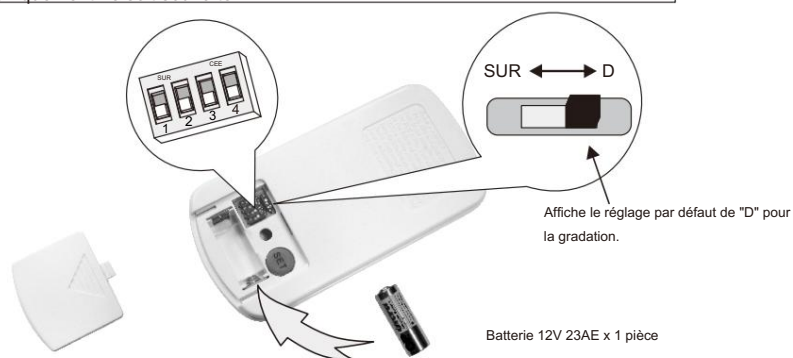
Voir le dessin ci-dessous

* ACTIVÉ = ACTIVÉ/DÉSACTIVÉ uniquement

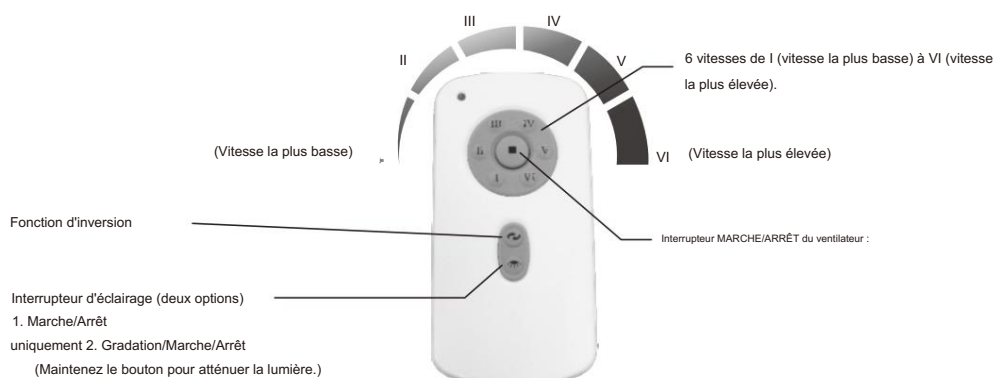
D = Gradation/ON/OFF (Maintenez le bouton enfoncé pour atténuer la lumière.)

Le kit d'éclairage en option pour ce ventilateur utilise un réseau de LED à intensité variable, de sorte que ce commutateur DIP doit rester en position « D » à moins que le fonctionnement marche/arrêt uniquement ne soit souhaité.

Installez la batterie 12V 23AE x 1 pc (incluse).



5B. BOUTON DE L'ÉMETTEUR



Votre ventilateur est prêt à fonctionner.

5C. Processus de RÉGLAGE

IMPORTANT: _____

En cas d'absence d'opération, procédez comme suit pour réinitialiser la télécommande : Éteignez l'alimentation principale et attendez 10 secondes, puis rallumez l'alimentation et refaites le réglage ci-dessus.



Appuyez sur le bouton "SET" pendant 3 à 5 secondes jusqu'à ce que le ventilateur commence à fonctionner en sens inverse (dans le sens des aiguilles d'une montre).

Installez le couvercle de la batterie sur l'émetteur.

Ce ventilateur est en cours de réglage et effectuera les étapes suivantes pour terminer son réglage automatiquement.

- Marche arrière (dans le sens des aiguilles d'une montre) pendant environ 1,5 minute
- Arrêt Marche avant (dans le sens inverse des aiguilles d'une montre) pendant environ 1,5 minute Arrêt

Après un total de 3 minutes, ce ventilateur a terminé le réglage avec succès !

Attention : Voir "Remarque spéciale" sur Pg.8 et Pg.9 si vous prévoyez d'installer PLUSIEURS VENTILATEURS AVEC DES CODES DE FRÉQUENCE DIFFÉRENTS.

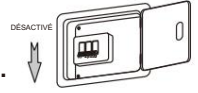
Remarque spéciale

Pour installer plusieurs ventilateurs avec des codes de fréquence différents.

Si vous installez plusieurs ventilateurs dans la même zone, la configuration à distance peut affecter tous les ventilateurs de la zone. Pour avoir un contrôle précis sur chaque ventilateur et lumière, chaque ventilateur/télécommande doit être configuré par lui-même. Pour éviter les interférences de fréquence, veuillez suivre les étapes suivantes afin que les ventilateurs puissent fonctionner indépendamment avec leur propre télécommande.

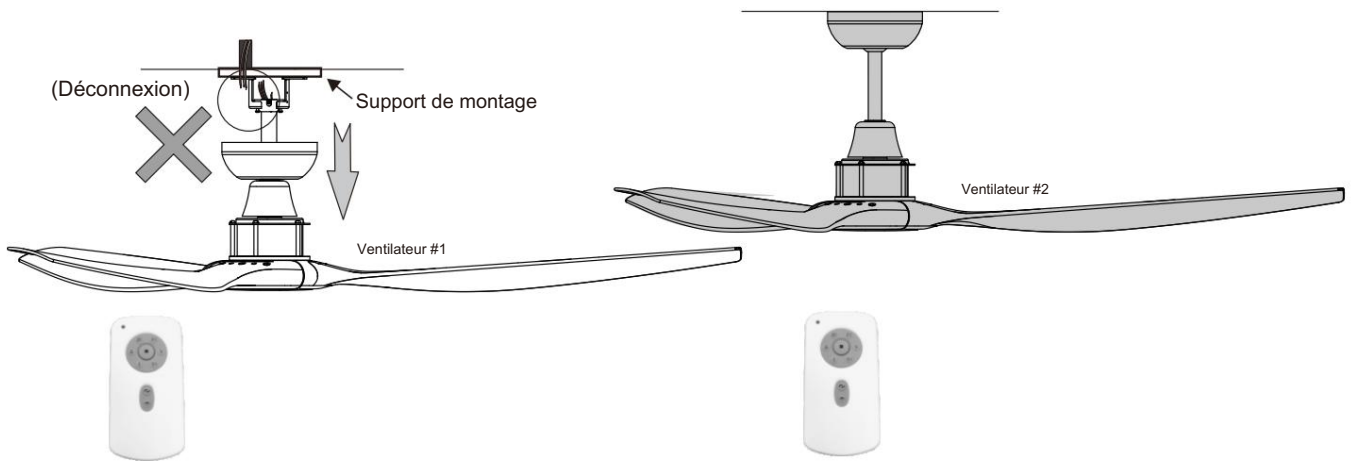
Les étapes suivantes sont basées sur l'état de a. Le premier

ventilateur CC (ventilateur #1) a terminé son réglage et fonctionne en bon état. b. Le deuxième ventilateur CC (ventilateur #2) termine maintenant ses étapes d'assemblage et est prêt pour la "configuration". c. L'interrupteur principal est sur "OFF".



Assurez-vous de couper l'alimentation au niveau du disjoncteur pour l'étape 1.

1. Abaissez la verrière du ventilateur 1 et débranchez le fil marron.
Le ventilateur 1 se souviendra de son réglage actuel.



Le ventilateur #1 a terminé son installation.

Vous êtes prêt à configurer le ventilateur #2.

2. N'oubliez pas de définir un paramètre de code de ventilateur différent sur le ventilateur 2 et suivez les étapes de réglage à distance 6A à 6C de la page 7.



Ventilateur #1

Ventilateur #2

6A. Paramètres initiaux (face arrière de l'émetteur)

1. Réglage du code sur l'ÉMETTEUR. Retirez le couvercle de la batterie. Réglage du code

FAN :

Il y a 4 interrupteurs pour 16 combinaisons de codes possibles au cas où votre maison aurait d'autres ventilateurs installés avec les mêmes codes. Vous pouvez changer vos commutateurs de code en utilisant un petit tournevis ou un stylo à bille pour faire glisser chaque commutateur de code vers le haut ou vers le bas.

Commutateur DIP "On/Off-Dimming":

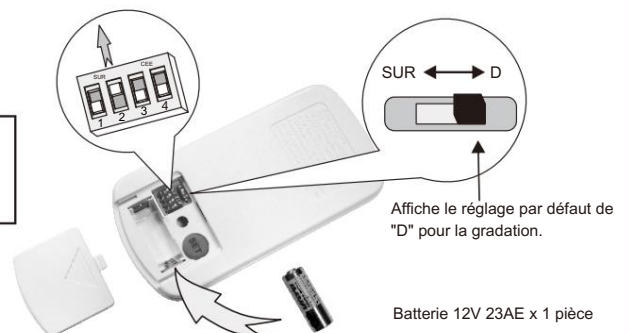
Voir le dessin ci-dessous

* ACTIVÉ = ACTIVÉ/DÉSACTIVÉ uniquement

* D = Gradation/ON/OFF

Le kit d'éclairage en option pour ce ventilateur utilise un réseau de LED à intensité variable, ce commutateur DIP doit donc rester en position "D" à moins qu'un fonctionnement ON/OFF uniquement ne soit souhaité.

Installez la batterie 12V 23AE x 1 pc (incluse).



Batterie 12V 23AE x 1 pièce

6B. Mettez sous tension au niveau du disjoncteur pour le réglage à distance.



6C. RÉGLAGE avant de démarrer le ventilateur Appuyez sur le bouton «

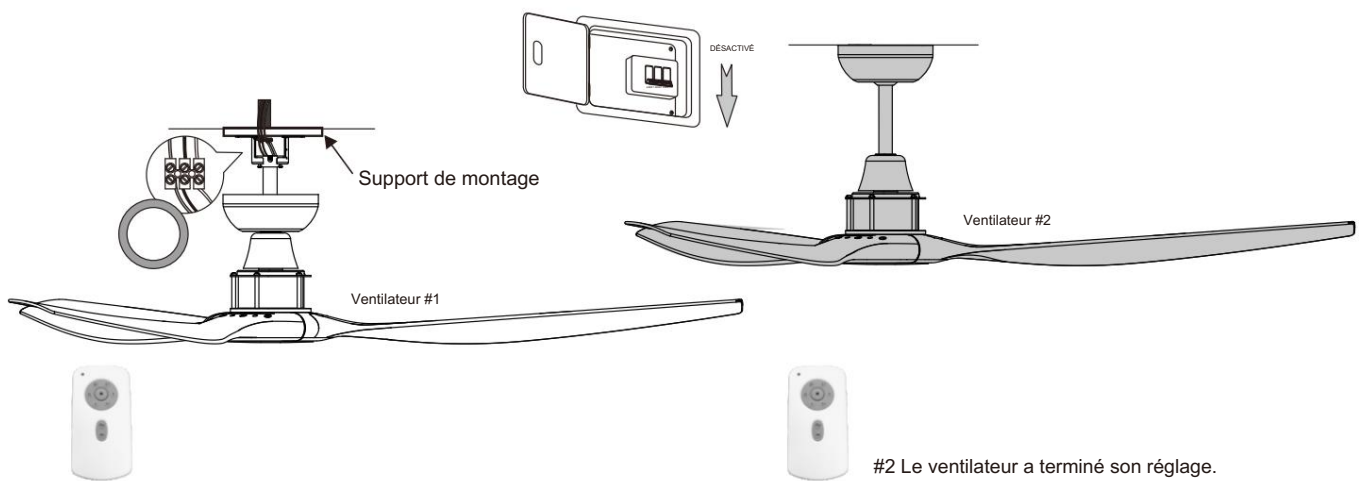
SET » pendant 3 à 5 secondes jusqu'à ce que le ventilateur commence à tourner en sens inverse (dans le sens des aiguilles d'une montre).
 Installez le couvercle de la batterie sur l'émetteur.
 Le processus de réglage est en cours, ce qui suit se produit automatiquement.

- ┌ Marche arrière (sens horaire) pendant environ 1,5 minute Arrêt Marche avant
- ├ (sens
- └ antihoraire) pendant environ 1,5 minute Arrêt

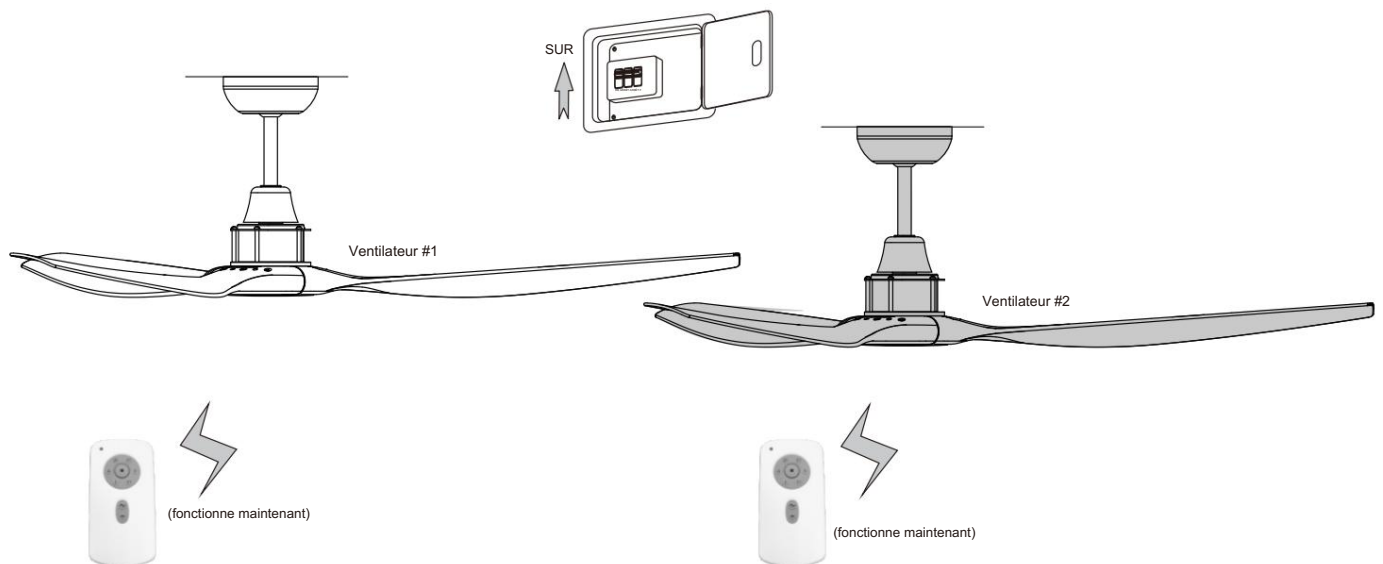


Après un total de 3 minutes de son opération de réglage, ce ventilateur a terminé le processus de réglage avec succès !

3. Coupez l'alimentation de l'interrupteur principal et installez les fils marron du récepteur et de la maison au ventilateur 1 qui a été précédemment retiré de l'étape 1 (voir l'étape 1 à la page 8)



4. Mettez sous tension à partir de l'interrupteur principal. Les deux ventilateurs sont maintenant commandés individuellement par sa propre télécommande.



REMARQUE : Pour plus de deux ventilateurs, les mêmes règles s'appliquent. Assurez-vous qu'un seul ventilateur à la fois est connecté à l'alimentation lorsque vous effectuez le réglage à distance. Les ventilateurs qui ont terminé le processus de réglage doivent être déconnectés jusqu'à ce que tous les ventilateurs aient terminé le processus de réglage à distance.